

การศึกษารูปแบบการให้บริการวารสาร หนังสือพิมพ์
ของสำนักวิทยบริการ มหาวิทยาลัยนครพนม อย่างมีประสิทธิภาพ
Effective From of services in Journals and Newspapers
in the office Academic Resource Center at
Nakhon Phanom University

เนตรพรหมินทร์ พุทธา

สำนักวิทยบริการ มหาวิทยาลัยนครพนม
e-mail: Netprommin2518@npu.ac.th

บทคัดย่อ

การศึกษาวิจัยในครั้งนี้มีวัตถุประสงค์ เพื่อเป็นการศึกษาเพื่อศึกษาความรู้ความเข้าใจของผู้ใช้บริการวารสารและหนังสือพิมพ์ สภาพปัญหาและอุปสรรคในการให้บริการวารสารและหนังสือพิมพ์ และวิเคราะห์ปัจจัยที่มีผลต่อแนวทางการให้บริการและพัฒนาปรับปรุงรูปแบบการให้บริการวารสารและหนังสือพิมพ์ของนักศึกษา อาจารย์ นักวิจัย และเจ้าหน้าที่คณะศิลปศาสตร์และวิทยาศาสตร์ คณะวิทยาการจัดการและเทคโนโลยีสารสนเทศ คณะครุศาสตร์ วิทยาลัยการbinนานาชาติ มหาวิทยาลัยนครพนม จำแนกตามเพศ ระดับชั้นปีที่กำลังศึกษาและคณะ/ วิทยาลัยที่กำลังศึกษาแตกต่างกัน และเพื่อศึกษาข้อเสนอแนะเกี่ยวกับรูปแบบการให้บริการวารสารและหนังสือพิมพ์อย่างมีประสิทธิภาพ กลุ่มตัวอย่างที่ใช้ในการศึกษาคือนักศึกษา อาจารย์ นักวิจัย และเจ้าหน้าที่ที่เข้าใช้บริการ สำนักวิทยบริการ จำนวน 3,650 คน โดยวิธีการเลือกสุ่มกลุ่มตัวอย่างที่ใช้ในการวิจัย ได้ทำการสุ่มตัวอย่างประชากรโดยใช้สูตรของ Taro Yamane ได้จำนวน 264 คน แล้วนำมาสุ่มตัวอย่างแบบแบ่งชั้นเป็น 1 ระดับ คือ นักศึกษา อาจารย์ นักวิจัย และเจ้าหน้าที่ภาคในเวลาราชการ จะใช้การสุ่มเป็นระบบ เช่น 1 เว้น 1 ตามบัญชีรายชื่อ จนได้จำนวนตัวอย่างตามที่กำหนดไว้ผู้วิจัยวิเคราะห์ข้อมูลทั้งหมดโดยประมวลผลด้วยคอมพิวเตอร์

ผลการวิจัยพบว่า นักศึกษา อาจารย์ นักวิจัย และเจ้าหน้าที่ มีความรู้ความเข้าใจเกี่ยวกับรูปแบบการให้บริการวารสาร และหนังสือพิมพ์ของสำนักวิทยบริการ มหาวิทยาลัยนครพนม วารสารที่น่าเสนอบทความ และเรื่องราวทางวิชาการสาขาต่าง ๆ วารสาร คือสิ่งพิมพ์ที่ออกเป็นประจำ มีกำหนดออกไว้นานอน หนังสือพิมพ์เป็นสิ่งพิมพ์ที่ออกต่อเนื่องส่วนใหญ่กำหนดออกเป็นรายวัน นักศึกษา อาจารย์ นักวิจัย และเจ้าหน้าที่ ประสบปัญหาด้านทรัพยากร วารสารมีไม่เพียงพอและไม่ตรงกับความต้องการของผู้ใช้บริการ รองลงมา ด้านสถานที่และสิ่งอำนวยความสะดวก บรรยากาศและความปลอดภัย วารสาร

และหนังสือพิมพ์ไม่ทันสมัยและไม่หลากหลาย ผลการทดสอบสมมุติการวิจัย พบว่า ปัจจัยส่วนบุคคล เพศ อายุ ปีการศึกษา คณะที่ศึกษา สถานะอาจารย์ นักวิจัย และเจ้าหน้าที่ มีความสัมพันธ์กับการให้บริการวารสารและหนังสือพิมพ์ของสำนักวิทยบริการ มหาวิทยาลัยนครพนม ที่มีปัจจัยสนับสนุนความรู้ความเข้าใจแตกต่างกัน มีความสัมพันธ์กับการให้บริการวารสารและหนังสือพิมพ์ของสำนักวิทยบริการ มหาวิทยาลัยนครพนมแตกต่างกันอย่างมีนัยสำคัญทางสถิติในระดับ .05 นั่นคือสถานะนักศึกษา อาจารย์ นักวิจัย และเจ้าหน้าที่ มีผลต่อความคิดเห็นเกี่ยวกับรูปแบบการให้บริการด้านวารสาร และหนังสือพิมพ์ ซึ่งเป็นไปตามสมมติฐานการวิจัยที่กำหนดไว้ นอกจากนี้ นักศึกษา อาจารย์ นักวิจัย และเจ้าหน้าที่ ยังมีความคิดเห็นว่า ควรเพิ่มจำนวนวารสารให้มีจำนวนเพียงพอและตรงความต้องการ

คำสำคัญ:

รูปแบบ, การให้บริการวารสารและหนังสือพิมพ์, ปัญหาและอุปสรรค

ABSTRACT

This study was intended to be an educational study for understanding the user's knowledge, journals and newspapers. Conditions and barriers to providing journals and newspapers and to analyse the factors affecting the service guidelines and develop, improve the model, service, journal, and newspaper of students, researchers and staff Faculty of Arts and Sciences, Faculty of Science, Administration and Information technology, Faculty of Education, International Aviation College. Nakhon Phanom University is classified by sex classes and colleges that are studying differently and to study suggestions about the patterns of journal services and newspapers effectively. Student study groups are students. The researchers and staff who have access to the office of the Service are 3,650. By the way of choosing a sampling, the sample used in research has been sampling the population by using the Taro Yamane formula when the number of 264 has been taken. 1-level class is 1 students, researchers, and regional officials in the official time will use the coop as a system, such as 1 except 1 as the list of examples, as defined by the researchers to analyze the entire data by computing the computer.

The findings showed that students, researchers and staff Have a knowledge of understanding of the theme, journal, and newspaper of the Bureau of Academic Affairs, Nakhon Phanom, a journal that presents articles and academic stories. Various branches of the journal is a regularly-issued publication that is certainly set out of course. Academic Stories the journal is printed regularly. Of course, it is predefined and

continuous. The newspaper is mainly a daily-issued publication. Students of researchers and staff experiencing a resource issue are not sufficient and do not meet the needs of the users. Secondary services and facilities, the ambiance and transparency of the journal and the newspapers are not modern and diverse. Research RPG test results found that personal factors years old. Academic year Education Faculty Researchers and staff is associated with the service of journal and newspaper of the Office of Academic Affairs, Nakhon Phanom University with different cognitive support factors, are associated with the service of journal and newspaper of the Bureau of Academic Services. The .05 level is a student status, researchers, and officials have a feedback on the form of journal and newspaper Services according to the defined research hypothesis. In addition, students of researchers and staff are also advised that the number of journals should be increased to sufficient and exact requirements.

Keywords:

Model, Journal and newspaper service, Barriers

บทนำ

วารสาร นิตยสาร และหนังสือพิมพ์ เป็นสิ่งพิมพ์ที่รวบรวมเรื่องราว สารความรู้ ความเคลื่อนไหวของสังคม ในช่วงเวลาใดเวลาหนึ่ง ซึ่งแน่นอนว่าผู้ใดก็ตามที่ติดตามอ่านวารสาร นิตยสาร และหนังสือพิมพ์ ก็ย่อมได้รับความรู้และเท่าทันกระแสของสังคมในช่วงเวลานั้น สถาบันการศึกษาในระดับอุดมศึกษาได้ให้ความสำคัญต่อการจัดให้บริการวารสารของห้องสมุดเป็นอย่างมาก อีกทั้งในปี พ.ศ. 2554 สำนักมาตรฐานอุดมศึกษา ทบวงมหาวิทยาลัย ได้กำหนดแนวทางการจัดให้บริการวารสารของห้องสมุด ความว่า “...ห้องสมุดสถาบันอุดมศึกษาควรมีวารสารเฉพาะสาขาวิชาตามความจำเป็นของแต่ละสาขาวิชาที่เปิดสอนเป็นวิชาเอก วิชาโท ของสถาบันอุดมศึกษา...” ในขณะที่ห้องสมุดไม่เพียงแต่ให้บริการวารสารสิ่งพิมพ์ แต่ยังคงเสริมการให้บริการ วารสารอิเล็กทรอนิกส์เพิ่มขึ้นด้วย (ทบวงมหาวิทยาลัย กระทรวงศึกษาธิการ, 2544)

จากการศึกษาวิจัยที่ผ่านมาของ สิริพร วิธินันทิกิตต์, ศิริพร พูลสุวรรณ, กานดา แสนทรงศักดิ์ และอรพิน โกลมไพศาล (2536, รัตนาภรณ์ พุทธิผล, 2541, โสภี อุนรุท, 2541, เมตตา เปรมปรีดี, 2541 และ เอี่ยมพร ศรีเดือนดาว, 2543) ได้ศึกษาถึงความต้องการใช้วารสารของผู้ใช้ การจัดให้บริการและการใช้วารสารของหน่วยงานต่าง ๆ ตลอดจนปัญหาและอุปสรรคในการให้บริการและการใช้บริการวารสารนอกจากนี้ยังมีการศึกษาของ วิลาวัลย์ โตะเอี่ยม และคณะ, 2549, รุ่งอรุณ สิงคลีประภา, 2550, และ มาลี อิศรานนท์, 2551) ศึกษาเกี่ยวกับความต้องการใช้วารสารอิเล็กทรอนิกส์ สภาพการใช้งานวารสารอิเล็กทรอนิกส์ รวมถึงปัญหาและอุปสรรคจากการใช้งานวารสารอิเล็กทรอนิกส์ ซึ่งผลการศึกษา

ส่วนใหญ่พบว่าผู้ที่มีความต้องการใช้วารสารในระดับมาก แต่ปัญหาที่มักพบจากการใช้บริการวารสาร ได้แก่ ไม่มีวารสารที่ต้องการ วารสารซื้อที่ต้องการใช้บริการมีไม่ครบทุกฉบับ

วารสาร นิตยสาร หนังสือพิมพ์ มีจำนวนไม่เพียงพอต่อความต้องการ ขาดความรู้ในการค้นหาวารสารที่ต้องการและไม่มีวารสารซื้อที่ต้องการ ใช้บริการ เป็นต้น ปัจจุบันวารสารที่มีเผยแพร่มีจำนวนมาก ซึ่งวารสารที่ผู้ใช้สามารถใช้และสำนักวิทยบริการจัดให้บริการมีทั้งรูปแบบสื่อสิ่งพิมพ์และสื่ออิเล็กทรอนิกส์ที่สามารถใช้บริการผ่านอุปกรณ์เทคโนโลยีสารสนเทศรูปแบบต่าง ๆ ด้วยเหตุนี้ ผู้วิจัยจึงมีความสนใจที่จะศึกษาการใช้วารสารที่จัดให้บริการโดยสำนักวิทยบริการ ของของผู้ใช้บริการ เพื่อทราบถึงสภาพการใช้วารสาร นิตยสาร หนังสือพิมพ์ ผลที่ได้มาเป็นจะแนวทางในการจัดให้บริการวารสาร นิตยสาร หนังสือพิมพ์ ที่ตรงต่อความต้องการของผู้ใช้ ซึ่งจะก่อให้เกิดความคุ้มค่าและมีประสิทธิภาพในการจัดให้บริการวารสารของ สำนักวิทยบริการ มหาวิทยาลัยนครพนมต่อไป

วัตถุประสงค์

1. เพื่อศึกษาความรู้ความเข้าใจของผู้ใช้บริการวารสารและหนังสือพิมพ์
2. เพื่อศึกษาสภาพปัญหาและอุปสรรคในการให้บริการวารสารและหนังสือพิมพ์
3. เพื่อศึกษาวิเคราะห์ปัจจัยที่มีผลต่อแนวทางการให้บริการและพัฒนาปรับปรุงรูปแบบการให้บริการวารสารและหนังสือพิมพ์

ขั้นตอนและวิธีการดำเนินงาน

1. ประชากรที่ใช้ในการศึกษาในครั้งนี้ เป็นนักศึกษา อาจารย์ นักวิจัย และเจ้าหน้าที่ คณะศิลปศาสตร์และวิทยาศาสตร์ คณะวิทยาการจัดการและเทคโนโลยีสารสนเทศ คณะครุศาสตร์ วิทยาลัยการbinนานาชาติ มหาวิทยาลัยนครพนม ที่เข้ามาใช้บริการห้องสมุดของมหาวิทยาลัยนครพนม แบบสัดส่วน ได้กลุ่มตัวอย่างทั้งหมด จำนวน 264 คน

2. เครื่องมือที่ใช้ในการเก็บรวบรวมข้อมูลคือ แบบสอบถามการศึกษารูปแบบการให้บริการวารสาร หนังสือพิมพ์ ของสำนักวิทยบริการ มหาวิทยาลัยนครพนม อย่างมีประสิทธิภาพ ตามความคิดเห็นของผู้ใช้บริการ ดังนี้

ตอนที่ 1 ข้อมูลทั่วไปของผู้ตอบแบบสอบถามข้อมูลทั่วไปของผู้ตอบแบบสอบถามมีลักษณะเป็นแบบสอบถามปลายปิด

ตอนที่ 2 เป็นคำถามเกี่ยวกับความรู้ความเข้าใจเกี่ยวกับวารสารและหนังสือพิมพ์ของผู้ใช้บริการวารสารและหนังสือพิมพ์

ตอนที่ 3 เป็นคำถามเกี่ยวกับ สภาพปัญหา หรือ อุปสรรคในการให้บริการวารสารและหนังสือพิมพ์ จำนวน 5 ด้าน คือ ด้านเจ้าหน้าที่ผู้ให้บริการ ด้านทรัพยากรสารสนเทศ ด้านสถานที่และสิ่งอำนวยความสะดวก ด้านกระบวนการ/ ขั้นตอนการให้บริการ ด้านการสื่อสารกับผู้ใช้

ตอนที่ 4 เป็นคำถามเกี่ยวกับความพึงพอใจต่อการให้บริการด้านวารสารและหนังสือพิมพ์ของสำนักวิทยบริการ จำนวน 5 ด้าน คือ ด้านเจ้าหน้าที่ผู้ให้บริการ ด้านทรัพยากรสารสนเทศ ด้านสถานที่และสิ่งอำนวยความสะดวก ด้านกระบวนการ/ ขั้นตอนการให้บริการ ด้านการสื่อสารกับผู้ใช้

ตอนที่ 5 เป็นคำถามปลายเปิดเกี่ยวกับความคิดเห็นและข้อเสนอแนะอื่น ๆ

3. การเก็บรวบรวมข้อมูล ผู้วิจัยได้ดำเนินการแจกแบบสอบถามนักศึกษาที่เข้าใช้บริการสำนักวิทยบริการ คณะศิลปศาสตร์และวิทยาศาสตร์ คณะวิทยาการจัดการและเทคโนโลยีสารสนเทศ คณะครุศาสตร์ วิทยาลัยการbinนานาชาติ มหาวิทยาลัยนครพนม โดยผู้วิจัยได้กำหนดสุ่มตัวอย่างจำนวน 264 ชุด

4. วิเคราะห์ข้อมูล ข้อมูลที่รวบรวมได้จากแบบสอบถาม นำมาทำการวิเคราะห์โดยใช้โปรแกรมคอมพิวเตอร์ ดังนี้

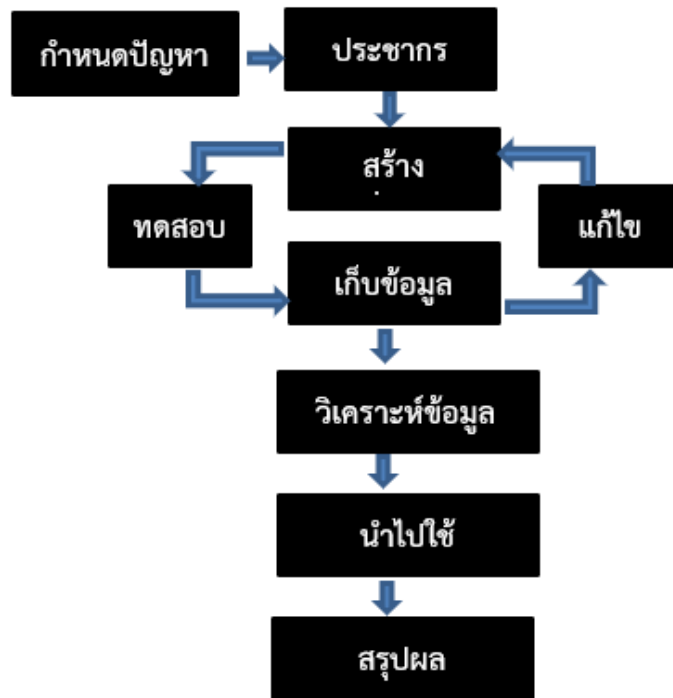
4.1 สถิติที่ใช้ในการวิเคราะห์ข้อมูลพื้นฐานทั่วไป ได้แก่ การแจกแจงความถี่และค่าร้อยละ (Percentage)

4.2 สถิติที่ใช้ในการวิเคราะห์ระดับการเข้าร่วมอบรมการรับรู้การบริการห้องสมุด และการใช้ระบบฐานข้อมูลออนไลน์ ได้แก่ ค่าเฉลี่ย (Mean) ส่วนเบี่ยงเบนมาตรฐาน (Standard Deviation)

4.3 วิเคราะห์ข้อมูลระดับความคิดเห็นในการให้บริการวารสาร หนังสือพิมพ์ โดยใช้สถิติค่าร้อยละ (Percentage) ซึ่งสามารถวิเคราะห์โดยใช้ค่าเฉลี่ย (Mean) ค่าเฉลี่ยเบี่ยงเบนมาตรฐาน (Standard Deviation) โดยมีเกณฑ์ดังนี้ (Best, 1977, p. 174 อ้างถึงใน วิเชียร เกตุสิงห์, 2545, หน้า 69)

5. สถิติที่ใช้ในการวิเคราะห์ข้อเสนอแนะ ได้แก่ การแจกแจงความถี่ (Frequency) และใช้การบรรยาย ข้อมูลเชิงคุณภาพ

ขั้นตอนและวิธีดำเนินการ



ภาพที่ 1 ขั้นตอนและวิธีดำเนินการ

สรุปผล อภิปรายผล ข้อเสนอแนะและการนำไปใช้ประโยชน์

ผลการวิจัยการดำเนินงาน การศึกษารูปแบบการให้บริการวารสาร หนังสือพิมพ์ของสำนักวิทยบริการ มหาวิทยาลัยนครพนม อย่างมีประสิทธิภาพ ใช้คำถาม 2 ประเภท คือ 1) คำถามแบบปิด 2) คำถามแบบเปิด แล้วให้ผู้เชี่ยวชาญตรวจสอบคุณภาพเครื่องมือวิจัยแล้วดำเนินการเก็บรวบรวมข้อมูลภาคสนาม ได้ดำเนินการวิเคราะห์ข้อมูลด้วยสถิติ คณะผู้วิจัยได้ศึกษาความเห็นของนักศึกษาที่ได้มาใช้บริการ ในสำนักวิทยบริการฯ จากแบบสอบถาม ด้วยค่าเฉลี่ย ค่าความถี่ ค่าร้อยละ และส่วนเบี่ยงเบนมาตรฐาน (SD) และ X^2 -Test โดยกำหนดค่านัยสำคัญทางสถิติ .05 ซึ่งสามารถได้ผลการวิจัยได้ดังนี้

1. ผลการวิเคราะห์ข้อมูลทั่วไปของผู้ตอบแบบสอบถามการศึกษารูปแบบการให้บริการวารสารหนังสือพิมพ์ของสำนักวิทยบริการ มหาวิทยาลัยนครพนม อย่างมีประสิทธิภาพ จำนวน 264 คน พบว่า ผู้ตอบแบบสอบถามส่วนใหญ่เป็นเพศหญิง จำนวน 185 คน (ร้อยละ 70.07) รองลงมา เพศชาย จำนวน 79 คน (ร้อยละ 29.92) อายุผู้ตอบแบบสอบถามนักศึกษา มากที่สุด อายุ 18-20 ปี จำนวน 101 คน (ร้อยละ 38.25) อายุ 21-23 ปี จำนวน 57 คน (ร้อยละ 21.59) อายุ 24-26 ปี จำนวน

34 คน (ร้อยละ 12.87) อายุผู้ตอบแบบสอบถามอาจารย์ นักวิจัย เจ้าหน้าที่ มากที่สุด อายุ 41-50 ปี จำนวน 23 คน (ร้อยละ 8.71) รองลงมา อายุ 20-30 ปี จำนวน 22 คน (ร้อยละ 8.33) อายุ 31-40 ปี จำนวน 18 คน (ร้อยละ 6.81) อายุ 50 ปีขึ้นไป จำนวน 9 คน (ร้อยละ 3.40) ปีการศึกษาของนักศึกษา มากที่สุด คือ กำลังศึกษาชั้นปีที่ 1 จำนวน 101 คน (ร้อยละ 52.60) กำลังศึกษาชั้นปีที่ 4 จำนวน 34 คน (ร้อยละ 17.70) กำลังศึกษาชั้นปีที่ 2 จำนวน 32 คน (ร้อยละ 16.66) กำลังศึกษาชั้นปีที่ 3 (ร้อยละ 13.02) และอาจารย์ นักวิจัยและเจ้าหน้าที่มากที่สุดคือ อาจารย์ จำนวน 40 คน (ร้อยละ 55.55) รองลงมาเป็นนักวิจัย จำนวน 22 คน (ร้อยละ 30.55) และเจ้าหน้าที่ จำนวน 10 คน (ร้อยละ 13.88)

2. นักศึกษา อาจารย์ นักวิจัย และเจ้าหน้าที่ มีความรู้ความเข้าใจเกี่ยวกับรูปแบบ การให้บริการวารสาร และหนังสือพิมพ์ ตอบใช่ คือ ข้อที่ 1 วารสารวิชาการ คือ วารสารที่นำเสนอ บทความ และเรื่องราวทางวิชาการสาขาต่าง ๆ วารสาร คือสิ่งพิมพ์ที่ออกเป็นประจำ มีกำหนดออก แน่นนอนและต่อเนื่อง มีร้อยละ 95.6 ส่วนที่ตอบผิดมีร้อยละ 4.4 ส่วนข้อที่ 6 คือ หนังสือพิมพ์เป็นสิ่งพิมพ์ ที่ออกต่อเนื่อง ส่วนใหญ่กำหนดออกเป็นรายวัน และข้อที่ 9 คือ ไทยรัฐ ข่าวสด เดลินิวส์จัดเป็น หนังสือพิมพ์ทั่วไป มีร้อยละเท่ากัน คือ ที่ตอบใช่ ร้อยละ 76.4 ส่วนที่ตอบไม่ใช่มีร้อยละ 23.6

3. ส่วนที่นักศึกษา อาจารย์ นักวิจัย และเจ้าหน้าที่มีความเข้าใจผิดได้แก่ข้อที่ 3 ISSN คือ เลขมาตรฐานสากลประจำวารสาร มีร้อยละ 23.6 ที่ตอบใช่มีร้อยละ 76.4 รองลงมาข้อที่ 4 คือ วารสาร คือสิ่งพิมพ์ที่ออกเป็นประจำ มีกำหนดออกไว้แน่นอนและต่อเนื่อง ตอบไม่ใช่ มีร้อยละ 18.7 ที่ตอบใช่มีร้อยละ 82.3 ส่วนข้อที่ 2 คือ วารสารทั่วไปหรือนิตยสารเน้นเนื้อหาให้ความบันเทิงแก่ผู้อ่าน มีผู้ตอบไม่ใช่ร้อยละ 4.2 และมีผู้ตอบใช่ร้อยละ 95.8

4. นักศึกษา อาจารย์ นักวิจัย และเจ้าหน้าที่ ประสบปัญหา ด้านทรัพยากร ข้อที่ 1 วารสารมีไม่เพียงพอและไม่ตรงกับความต้องการของผู้ใช้บริการ มีร้อยละ 49.8 รองลงมา ข้อที่ 2 บรรยากาศและความปลอดภัย ร้อยละ 44.8 ข้อที่ 3 วารสารไม่ทันสมัยและไม่หลากหลาย มีร้อยละ 62.7 ข้อที่ 4 หนังสือพิมพ์ไม่ทันสมัยและไม่หลากหลาย มีร้อยละ 24.3

5. นักศึกษา อาจารย์ นักวิจัย และเจ้าหน้าที่ มีความคิดเห็นเกี่ยวกับรูปแบบการให้บริการ วารสาร และหนังสือพิมพ์ ของนักศึกษา อาจารย์ นักวิจัย และเจ้าหน้าที่ มากที่สุด คือ วารสาร มีจำนวนเพียงพอและตรงความต้องการ ร้อยละ 58.4 รองลงมาคือ หนังสือพิมพ์มีจำนวนเพียงพอ ต่อการให้บริการ มีร้อยละ 34.7 และบรรยากาศปลอดภัย มีร้อยละ 7.8 ตามลำดับ

6. นักศึกษา อาจารย์ นักวิจัย และเจ้าหน้าที่ ตอบคำถามปลายเปิด มี 49 คน ได้แสดง ความคิดเห็นอันดับที่ 1 มากที่สุดคือ เพิ่มจำนวนวารสาร และหนังสือพิมพ์ให้มากขึ้น มีร้อยละ 42.9 รองลงมา คือ จัดทำบรรยากาศน่าเข้าใช้บริการ มีร้อยละ 22.3 และ ควรมีมุมนั่งอ่านวารสารและ หนังสือพิมพ์ให้เป็นสัดส่วนมากขึ้น มีร้อยละ 18.2

7. ผลการทดสอบสมมุติฐานการวิจัยพบว่า ปัจจัยส่วนบุคคล เพศ อายุ ปีการศึกษา สถานะอาจารย์ นักวิจัย และเจ้าหน้าที่ มีความสัมพันธ์กับการให้บริการวารสารและหนังสือพิมพ์ ของสำนักวิทยบริการ มหาวิทยาลัยนครพนม แตกต่างกัน เป็นไปตามสมมุติฐานการวิจัยกำหนด

8. ผลการทดสอบสมมติการวิจัย พบว่า 1) ปีการศึกษา 2) สถานะอาจารย์ นักวิจัยและเจ้าหน้าที่ 3) คณะที่ศึกษา ที่มีปัจจัยสนับสนุนความรู้ความเข้าใจแตกต่างกันมีความสัมพันธ์กับการให้บริการวารสารและหนังสือพิมพ์ของสำนักวิทยบริการ มหาวิทยาลัยนครพนมแตกต่างกันอย่างมีนัยสำคัญทางสถิติในระดับ .05 นั่นคือ สถานะอาจารย์ นักวิจัย และเจ้าหน้าที่ มีผลต่อความคิดเห็นเกี่ยวกับรูปแบบการให้บริการด้านวารสาร และหนังสือพิมพ์ซึ่งเป็นไปตามสมมติฐานการวิจัยที่กำหนดไว้

การวิจัยนี้ พบว่า สอดคล้องกับงานวิจัยของ รัชณี ตันพันเลิศ และคณะ (2556) ได้วิจัยเรื่องรูปแบบการให้บริการวารสาร หนังสือพิมพ์ของสำนักวิทยบริการและเทคโนโลยีสารสนเทศ มหาวิทยาลัยราชภัฏจันทรเกษมอย่างมีประสิทธิภาพ มีวัตถุประสงค์เพื่อศึกษาสภาพปัญหาและอุปสรรคในการให้บริการวารสารและหนังสือพิมพ์ เป็นการวิจัยเชิงปฏิบัติการที่ได้ทำการสุ่มตัวอย่างนักศึกษา ชั้นปีที่ 1-4 จำนวน 233 คน และได้ทำการแจกแบบสอบถามที่คณะผู้วิจัยได้สร้างขึ้น ผลการวิจัยพบว่า นักศึกษามีความรู้ความเข้าใจในเรื่องการให้บริการวารสาร และหนังสือพิมพ์ คือสิ่งพิมพ์ที่นำเสนอข่าวใหม่ ๆ ที่ทันต่อเหตุการณ์ นักศึกษาประสบปัญหาในการค้นหาวารสารฉบับย้อนหลัง รองลงมาคือค้นหาหนังสือพิมพ์ฉบับย้อนหลัง สำหรับความคิดเห็นเกี่ยวกับรูปแบบการให้บริการวารสารและหนังสือพิมพ์ นักศึกษามีความคิดเห็นภาพรวมในระดับมาก รองลงมาด้านสถานที่สิ่งอำนวยความสะดวก ส่วนด้านทรัพยากรสารสนเทศวารสารและหนังสือพิมพ์มีความคิดเห็นในระดับปานกลาง

ผลการวิจัยนี้มีประโยชน์ต่อการให้บริการวารสารและหนังสือพิมพ์ คือ

1. ได้รูปแบบการให้บริการวารสารและหนังสือพิมพ์
2. นำผลการวิจัยมาแก้ปัญหาและจัดกิจกรรมส่งเสริมการให้บริการวารสารและหนังสือพิมพ์

รายการอ้างอิง

- จิตราภรณ์ เฟ็งดี. (2547). การพัฒนารูปแบบการให้บริการของสำนักวิทยบริการ มหาวิทยาลัยราชภัฏนครสวรรค์ให้เป็นห้องสมุดมีชีวิต. *วารสารสำนักหอสมุดมหาวิทยาลัยทักษิณ*, 3(2), 5-15.
- ชมพูชัช สุรวุฒเดชา. (2559). *วิเคราะห์การใช้บทความวารสารผ่านบริการยืมระหว่างห้องสมุดของนักวิจัยคณะแพทยศาสตร์ มหาวิทยาลัยเชียงใหม่*. เชียงใหม่: สำนักหอสมุด มหาวิทยาลัยเชียงใหม่.
- นภา มิ่งนันทน์. (2554). *สภาพและความพึงพอใจการใช้วารสารภาษาไทยในสำนักวิทยบริการและเทคโนโลยีสารสนเทศ มหาวิทยาลัยราชภัฏอุดรดิตถ์ ของนักศึกษาระดับปริญญาตรี*. กรุงเทพฯ: ฐานข้อมูลโครงสร้างพื้นฐานภาครัฐด้านวิทยาศาสตร์และเทคโนโลยี กระทรวงวิทยาศาสตร์และเทคโนโลยี.
- ทพวงมหาวิทยาลัย กระทรวงศึกษาธิการ. (2544). *ประกาศทบวงมหาวิทยาลัย เรื่อง มาตรฐานห้องสมุดสถาบันอุดมศึกษา พ.ศ.2544*. กรุงเทพฯ: สำนักมาตรฐานอุดมศึกษา ทบวงมหาวิทยาลัย.

- มาลี อิศรานนท์. (2551). *การใช้วารสารอิเล็กทรอนิกส์ในสำนักหอสมุดกลางของนักศึกษาระดับบัณฑิตศึกษามหาวิทยาลัยรามคำแหง*. วิทยานิพนธ์ศิลปศาสตรมหาบัณฑิต, สาขาวิชาบรรณารักษศาสตร์และสารนิเทศศาสตร์, บัณฑิตวิทยาลัย, มหาวิทยาลัยรามคำแหง.
- เมตตา เปรมปรีดี. (2541). *ความต้องการและปัญหาการใช้วารสารภาษาอังกฤษ สาขาการพยาบาลของนักศึกษาพยาบาล สถาบันอุดมศึกษาเอกชน*. วิทยานิพนธ์ศิลปศาสตรมหาบัณฑิต, สาขาวิชาบรรณารักษศาสตร์และสารนิเทศศาสตร์, บัณฑิตวิทยาลัย, มหาวิทยาลัยรามคำแหง.
- รัชณี ต้นพันเลิศ และคณะ. (2556). *รูปแบบการให้บริการวารสาร หนังสือพิมพ์ ของสำนักวิทยบริการ มหาวิทยาลัยราชภัฏจันทรเกษมอย่างมีประสิทธิภาพ*. กรุงเทพฯ: มหาวิทยาลัยราชภัฏจันทรเกษม.
- รัตนาภรณ์ พุทธิผล. (2541). *ความต้องการของนักศึกษา มหาวิทยาลัยรามคำแหง ในการใช้วารสารวิชาการภาษาไทย และนิตยสารบันเทิง*. กรุงเทพฯ: สำนักหอสมุดกลาง มหาวิทยาลัยรามคำแหง.
- รุ่งอรุณ สิงคลีประภา. (2550). *การใช้วารสารอิเล็กทรอนิกส์ของอาจารย์และนักศึกษาระดับบัณฑิตศึกษา สาขาวิชา สังคมศาสตร์และมนุษยศาสตร์ มหาวิทยาลัยมหิดล*. วิทยานิพนธ์ศิลปศาสตรมหาบัณฑิต, สาขาวิชาสารสนเทศศาสตร์, บัณฑิตวิทยาลัย, มหาวิทยาลัยสุโขทัยธรรมาธิราช.
- วิษณุพนธ์ มณีชาติ. (2560). *การพัฒนากระบวนการให้บริการสารบัญวารสารอิเล็กทรอนิกส์*. พะเยา: มหาวิทยาลัยพะเยา.
- วิเชียร เกตุสิงห์ (2545). *สถิติวิเคราะห์สำหรับการวิจัย (พิมพ์ครั้งที่ 5)*. กรุงเทพฯ: จุฬาลงกรณ์มหาวิทยาลัย.
- วิลาวัลย์ ไต๊ะเอี่ยม, สิริพร ทวะสิงห์ และยุวดี มโนมยทธิกาญจน์. (2549). *การศึกษาการใช้วารสารอิเล็กทรอนิกส์ของนักศึกษาระดับบัณฑิตศึกษา มหาวิทยาลัยขอนแก่น*. ขอนแก่น: สำนักวิทยบริการ มหาวิทยาลัยขอนแก่น.
- ศรีไพร โชติจิรวัดนา. (2557). *การจัดทรวารสารอิเล็กทรอนิกส์ในห้องสมุดมหาวิทยาลัย*. กรุงเทพฯ: จุฬาลงกรณ์มหาวิทยาลัย.
- สิริพร วิธินันทิกิตต์, สิริพร พูลสุวรรณ, กานดา แสนทรงศักดิ์ และอรพิน โภมลไพศาล. (2536). *การใช้วารสารสาขา มนุษยศาสตร์และสังคมศาสตร์ในห้องสมุดคณะมนุษยศาสตร์และสังคมศาสตร์และหอสมุดกลาง มหาวิทยาลัยขอนแก่น*. ขอนแก่น: สำนักวิทยบริการ มหาวิทยาลัยขอนแก่น.
- โสภี อุณรุท. (2541). *การศึกษาการใช้วารสารวิชาการภาษาต่างประเทศของอาจารย์และนิสิต ห้องสมุดคณะพยาบาล ศาสตร์ จุฬาลงกรณ์มหาวิทยาลัย*. กรุงเทพฯ: ห้องสมุดคณะพยาบาลศาสตร์ จุฬาลงกรณ์มหาวิทยาลัย.

เอื้อมพร ศรีเดือนดาว. (2543). *การใช้วารสารด้านวิทยาศาสตร์และเทคโนโลยีร่วมกันระหว่างห้องสมุดมหาวิทยาลัยของรัฐ*. วิทยานิพนธ์ศิลปศาสตรมหาบัณฑิต, สาขาวิชาบรรณารักษศาสตร์และสารนิเทศศาสตร์, บัณฑิตวิทยาลัย, มหาวิทยาลัยรามคำแหง.

Assael, A. (1998). *Consumer behavior and marketing*. New York: McGraw-Hill.

Keeves, J. P. (1988). *Educational research, methodology and measurement: An International handbook*. Oxford: Pergamon.